

Votre site Internet avec Dreamweaver

1.1. Précautions préliminaires

- Une connaissance basique d'Internet, de Windows et d'un traitement de texte sont utiles sinon indispensables pour la réalisation de ce qui suit.
- Le contenu de ce site n'est pas très élaboré mais il est conçu uniquement dans un but pédagogique.
- Pour débiter, faites simple sinon simpliste. Vous ajouterez vos effets visuels et autres fantaisies lorsque vous posséderez les outils de base.
- La connaissance d'un éditeur Html n'empêchera jamais de connaître les balises source du langage Html [oui, je sais, je me répète... mais toutes les "signatures" du Web vous le diront].

1.2. Dreamweaver

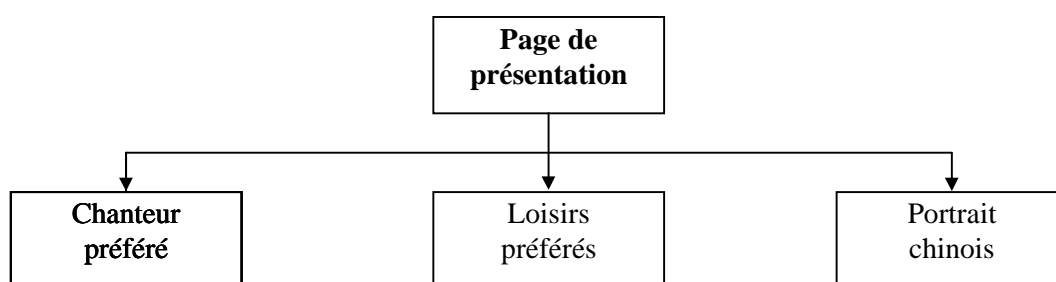
Nous utilisons ici Dreamweaver [version 2] qui est un (sinon le) meilleur éditeur de pages Html du marché. S'il a l'avantage d'être très complet et très performant, il peut paraître quelque peu déroutant pour un débutant.

Notre but ici n'étant pas de faire une aide détaillée de Dreamweaver, nous nous cantonnerons volontairement aux fonctions élémentaires afin de réaliser une première prise en main.



1.3. Plan du site

Toujours dans un esprit didactique, ce site comprendra un page de présentation de l'auteur (c-à-d vous) et 3 "sous-pages" consacrées à son chanteur préféré, ses loisirs préférés et un portrait chinois.



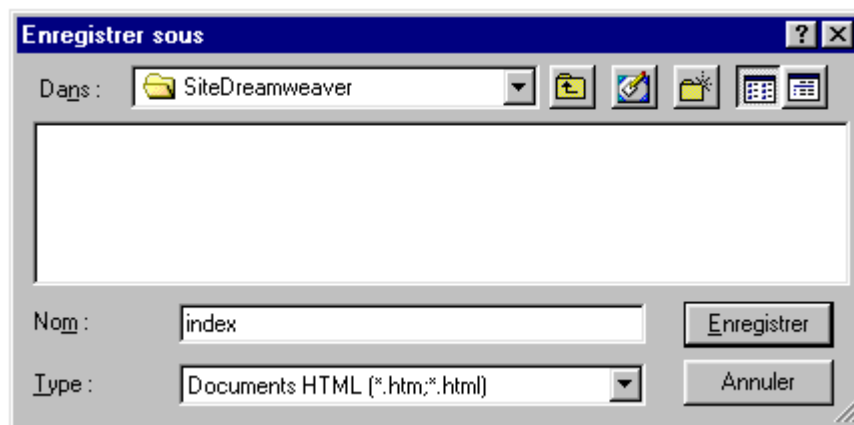
1.4. Mise en place des pages du site

- Nous mettrons tous les éléments du site (fichiers Html, images, etc) dans le même répertoire. Créez un nouveau répertoire ou dossier que l'on appellera ici "SiteDreamweaver".



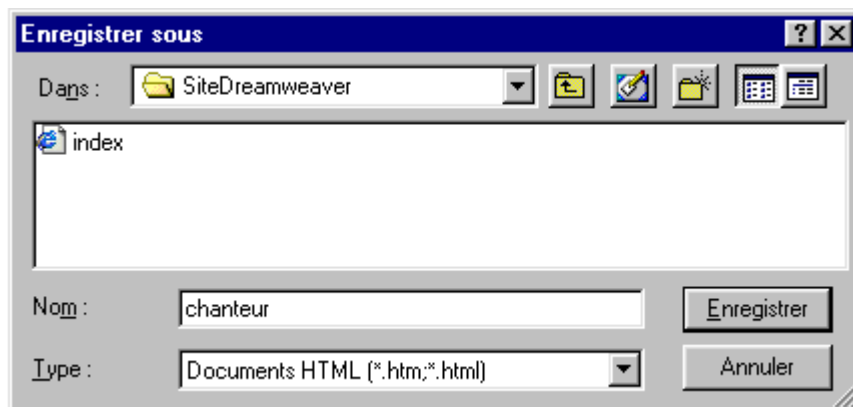
SiteDreamweaver

- Ouvrez le programme Dreamweaver.
Démarrer → Programmes → Macromedia Dreamweaver → Dreamweaver
- Fermons toutes ces petites fenêtres qui encombrant l'écran pour ne garder que la fenêtre principale. Cela simplifiera notre tâche de débutant et il est de toute façon possible de les rappeler par après.
- On va tout de suite enregistrer la page ouverte par défaut : **Fichier → Enregistrer sous...**
Comme indiqué sur la capture d'écran, désignez le chemin du dossier pour enregistrer le fichier **Dans** "SiteDreamweaver" et donnez comme **Nom** "index". Ce fichier (la page de présentation) sera la page d'accueil [ou homepage] de votre site. Par convention, on appelle toujours ce fichier "index.htm" ou "index.html". C'est le fichier ouvert par défaut par les navigateurs Internet.



Nous avons créé ainsi le fichier (vide) de notre page d'accueil.

- On reprend la même procédure pour les autres fichiers. Commençons par la page consacrée au chanteur préféré. Un conseil, utilisez toujours des minuscules pour vos noms de fichiers. Faites **Fichier → Nouveau**, puis **Fichier → Enregistrer sous...** et toujours **Dans** "SiteDreamweaver" donnez comme nom au fichier le **Nom** de "chanteur".



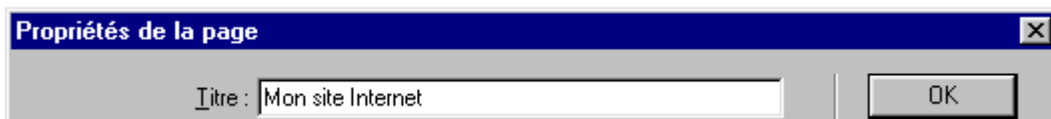
- Faites de même pour la page consacrée aux loisirs préférés :
Fichier → Nouveau, puis **Fichier → Enregistrer sous ...** toujours **Dans** "SiteDreamweaver" avec comme nom de fichier le **Nom** de "loisirs".
- Et enfin pour la page consacrée au portrait chinois :
Fichier → Nouveau, puis **Fichier → Enregistrer sous ...** toujours **Dans** "SiteDreamweaver" avec comme nom de fichier le **Nom** de "chinois".

1.5. La page de présentation (index.htm)

- Revenons à la page de présentation. Pour ce faire, on peut (notamment) passer par **Fichier** → **Ouvrir** → dossier "SiteDreamweaver" → index.htm



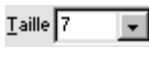

- Prenons la bonne habitude de donner un titre à la page. Nous verrons plus tard que ce titre s'affichera tout en haut dans la fenêtre du navigateur. **Modifier** → **Propriétés de la page** et donnons comme **Titre** "Mon site Internet". **OK**.

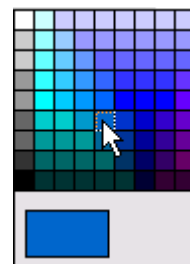
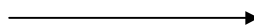


- Tapez maintenant dans la fenêtre principale : "Mon site Internet" que l'on met en surbrillance.
- On appelle la barre des propriétés. **Fenêtre** → **Propriétés** (ou **Modifier** → **Propriétés de la sélection** ou Ctrl + F3).

Mon site Internet



On met en taille 7 , en gras **B** et on centre . On profite aussi de la surbrillance pour mettre le texte en couleur.



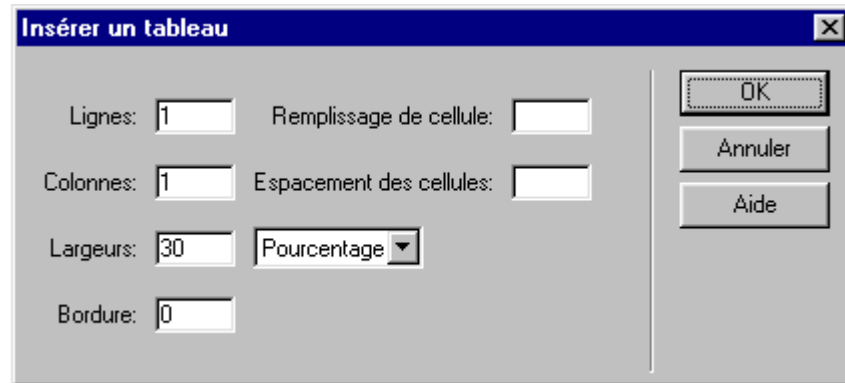
- On ferme la fenêtre des propriétés et on passe à la ligne (nouveau paragraphe = Enter).
- On entre ses coordonnées soit :


Tony Truand (nouvelle ligne = Maj + Enter)
Rue du Beau Site, 69 (Maj + Enter)
7700 Mouscron (Maj + Enter)
Belgium

- On peut modifier le format de ce texte en appelant la barre de propriétés (si elle n'est déjà pas présente). Mettre le texte en Surbrillance. Puis **Fenêtre** → **Propriétés...**
On prend par exemple, une taille 5 et on désactive le bouton "Gras". Après avoir refermé la barre de propriétés, on passe à un nouveau paragraphe [enter].

- On va maintenant créer un tableau (invisible) d'une ligne et d'une colonne. Vous découvrirez bien vite que les tableaux sont des éléments très importants pour le design d'une page Web et que leur usage est donc très fréquent.

Insertion → Tableau et reproduisez les données suivantes.

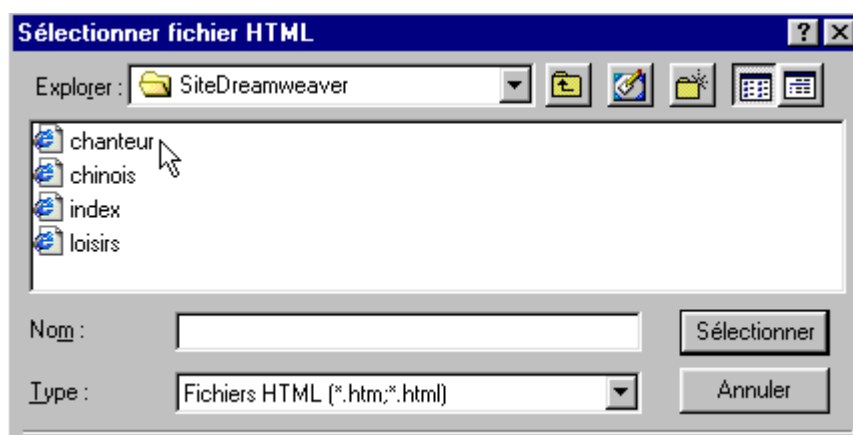


- On clique dans la zone du tableau et on appelle la barre de propriétés (Fenêtre → Propriétés). Dans celle-ci, on demande une liste à puces .

On encode alors :

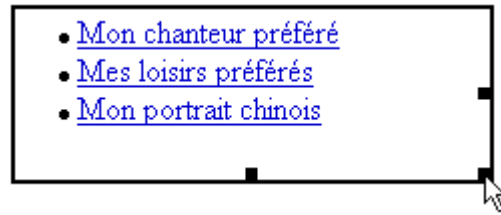
- Mon chanteur préféré
- Mes loisirs préférés
- Mon portrait chinois

- Nous allons maintenant effectuer les liens (pour rappel, Html est hypertexte). Nous allons relier "Mon chanteur préféré" à la page "chanteur.htm". Mettez "Chanteur préféré" en surbrillance et cliquez l'icône de dossier pour déterminer la cible.

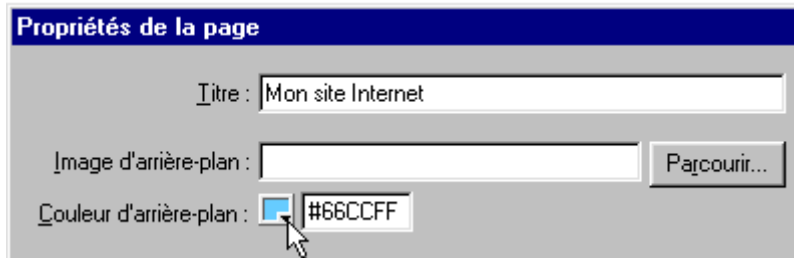


- On procède de même pour "Mes loisirs préférés" et pour "Mon portrait Chinois".

- On peut modifier directement la taille et la position du tableau en cliquant sur sa bordure.



- On peut aussi ajouter un fond de couleur à la page. **Modifier** → **Propriétés de la page**.



Veillez que votre couleur de fond soit toujours compatible avec votre couleur de texte. Si les goûts et les couleurs ne se discutent pas, votre texte et votre présentation doivent toujours rester lisibles.


- Enregistrez votre travail. **Fichier** → **Enregistrer** ou **Fichier** → **Enregistrer tout** (plus prudent).



1.6. La page "Mon chanteur préféré" (chanteur.htm)

- Passez par **Fichier** → **Ouvrir** pour ouvrir la page chanteur.htm.
- Nous n'avons pas encore donné de titre à la page, ce que nous faisons de suite.

Modifier → **Propriétés de la page** et donnons comme **Titre** "Mon chanteur préféré".

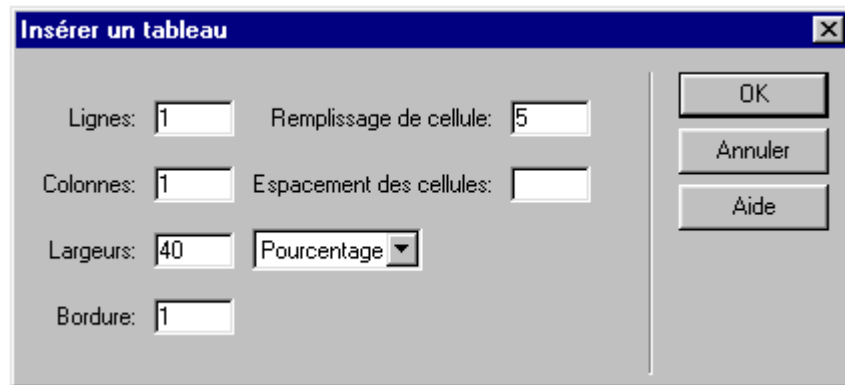
- Pour faciliter la vie du lecteur, on inclut des "outils de navigation" pour lui permettre de se mouvoir dans votre site sans passer par les boutons "Précédent" et "Suivant" de son navigateur Internet. Dans le cadre de ce travail, nous utiliserons, dans un premier plan, des mots pour faire les liens mais il est plus sympathique à l'avenir de prévoir des petites images.

Tapez "Page d'accueil". Surbrillance. Appelez la barre de propriétés (si elle n'est déjà pas présente) et alignez à droite .

- Profitons de la surbrillance pour effectuer également le lien vers la page de présentation. Activation de l'icône de lien , puis sélection dans le dossier "SiteDreamweaver" du fichier index.htm.
- Créons un nouveau paragraphe (enter) et demandons l'alignement au centre . On encode le titre (à ne pas confondre avec le titre de la page Web, celui qui apparaît dans le haut de la fenêtre du navigateur) soit "Mon chanteur préféré".

On peut lui donner la taille 6, le mettre en gras et lui donner une couleur en utilisant la barre de propriétés.

- Nous allons insérer un tableau. Menu **Insertion** → **Tableau**. Entrez toutes les spécifications comme ci-dessous.



La case "Remplissage de cellule" entourera le texte des bords du tableau de 5 pixels d'espace libre.

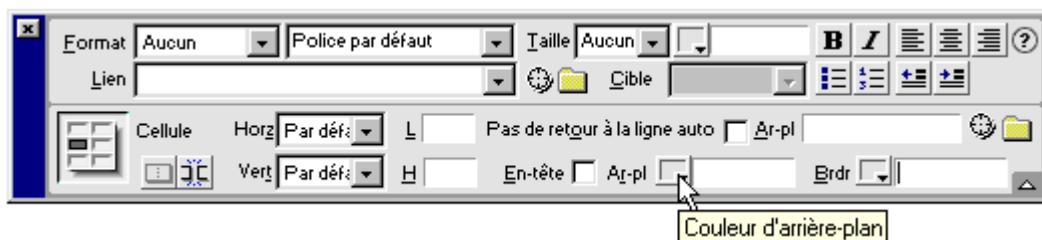
- Si votre tableau n'était pas bien centré, demandez l'alignement centré dans la barre de propriété du tableau. Si celle-ci n'était pas présente, elle peut s'obtenir en cliquant sur le bord inférieur du tableau.



- Et si nous donnions un fond de couleur au tableau ? Lorsque votre curseur est dans la tableau, cliquez sur la petite flèche au bord inférieur droit de la barre de propriété.



La barre de propriété vous propose des options supplémentaires. On peut y définir la couleur d'arrière-plan du tableau.



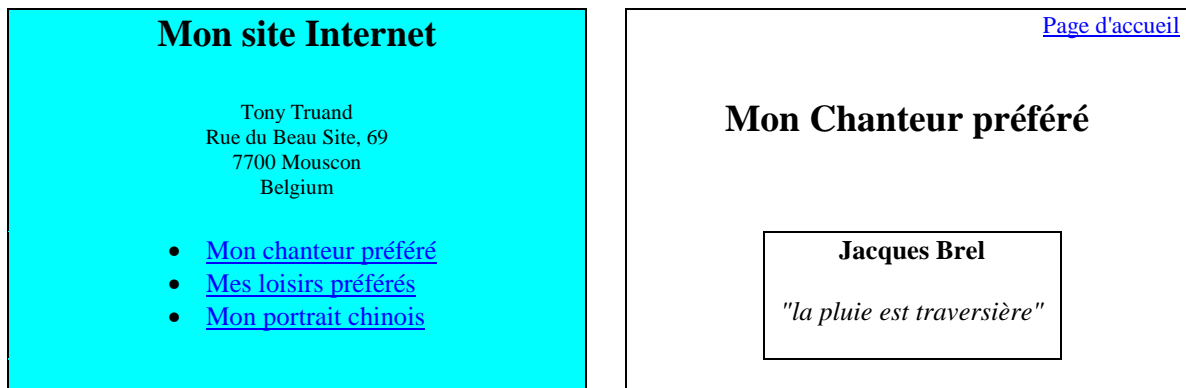
Vous encodez alors dans la cellule du tableau vos préférences concernant votre chanteur préféré et les commentaires qu'il vous inspire.

- N'oubliez pas que l'on peut modifier directement la largeur du tableau pour l'adapter à votre texte.
- On enregistre son travail. **Fichier** → **Enregistrer** ou **Fichier** → **Enregistrer tout**.

1.7. Premier test dans le navigateur




- Vous pouvez déjà admirer l'ébauche de votre site sous un navigateur. Dreamweaver vous offre la possibilité de le faire directement sans avoir à ouvrir votre navigateur. Soit **Fichier** → **Aperçu dans le navigateur** → **ie explore**. Sinon passez au préalable par "Editer la liste des navigateurs".

Vous devez avoir quelque chose qui ressemble à ceci :



Vérifiez en cliquant sur "chanteur préféré" de la page de présentation, si le lien vers "chanteur" est bien actif. De même, dans la page chanteur, en cliquant sur "page d'accueil", vous devez revenir à la page index.

1.8. La page "Mes loisirs préférés" (loisirs.htm)

- Passez par **Fichier** → **Ouvrir** pour ouvrir la page loisirs.htm.
- Donnons un titre à la page. **Modifier** → **Propriétés de la page** et donnons comme **Titre** "Mes loisirs préférés".
- On n'oublie pas de mettre les outils de navigation. Tapez "Page d'accueil". Surbrillance. Appelez la barre de propriétés (si elle n'est déjà pas présente) et alignez à droite . Activation de l'icône , sélection dans le dossier "SiteDreamweaver" du fichier index.htm.
- Créons un nouveau paragraphe (enter) et demandons l'alignement au centre . On encode le titre soit "Mes loisirs préférés". On peut lui donner la taille 6, le mettre en gras et lui donner une couleur pour garder une certaine identité graphique par rapport aux autres pages.
- En Html, tout est tableau! Pour une mise en page efficace, les tableaux sont incontournables. Nous profiterons donc de cette page pour faire plus ample connaissance avec les tableaux.

Notre but sera de réaliser la présentation suivante.

La Formule 1

La souris

La sieste

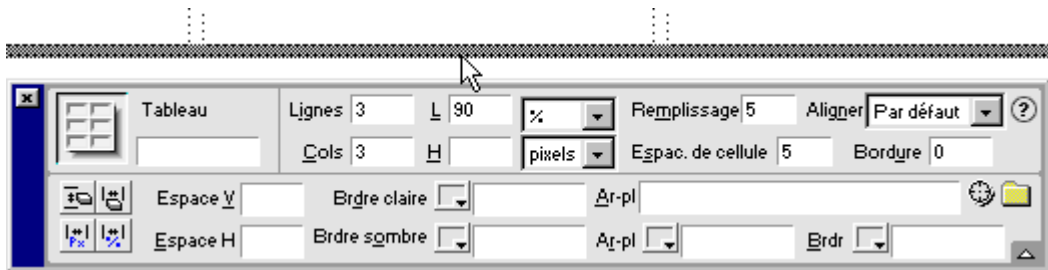
Nous allons insérer un tableau. Passons par un autre moyen pour afficher la barre de propriétés. Par **Fenêtres** → **Objets**, on affiche la barre des objets et on clique sur l'icône qui représente un tableau.



- On demande un tableau de 3 lignes et 3 colonnes. Indiquez aussi les autres spécifications comme dans la capture d'écran.

Lignes:	<input type="text" value="3"/>	Remplissage de cellule:	<input type="text" value="5"/>
Colonnes:	<input type="text" value="3"/>	Espacement des cellules:	<input type="text" value="5"/>
Largeurs:	<input type="text" value="90"/>		<input type="text" value="Pourcentage"/>
Bordure:	<input type="text" value="1"/>		

- En cliquant sur un bord du tableau, une barre de propriétés spécifique au tableau apparaît. Si votre tableau n'est pas centré, profitez maintenant pour demander l'alignement centré.



- Cliquez sur la première cellule en haut à gauche. Entrez votre texte que vous souhaitez. Vous aurez remarqué que la barre de propriétés a changé pour une barre spécifique aux cellules.



On donne au texte les attributs de taille, d'alignement et de présentation dans la première partie de la barre de la façon qui vous est déjà habituelle. Dans la seconde partie de la barre, on peut donner une couleur d'arrière-plan à la cellule et déterminer la couleur du bord de la cellule.

Remarque pour les puristes du Html et de la compatibilité des navigateurs. Si la couleur des bordures apparaît bien dans Internet 4.0 et plus, celle-ci ne s'affichera pas chez les visiteurs de votre site qui utilisent Netscape. Ces problèmes de compatibilité entre les différents navigateurs et leurs différentes versions sont assez fréquents et constituent tout l'art d'un bon Webdesigneur.

- On procède de même pour la cellule centrale et la cellule inférieure droite.
- Et nous terminerons par l'insertion d'une ligne horizontale.

Insertion → **Barre horizontale** ou **Fenêtres** → **Outils** et






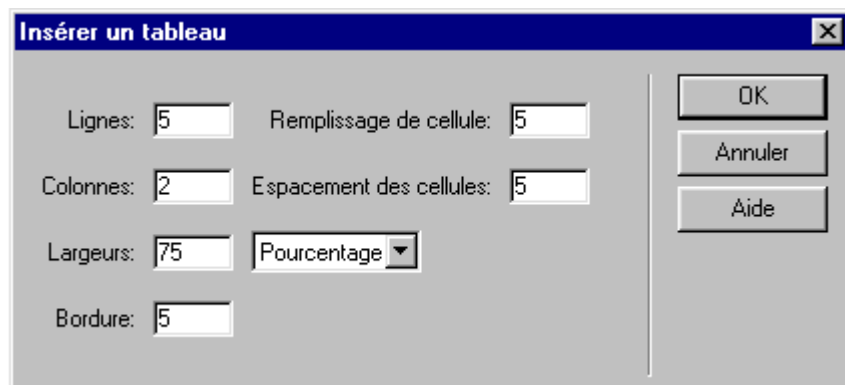
- Ce qui vous donne comme résultat la ligne suivante.



- Enregistrez votre travail. **Fichier → Enregistrer** ou **Fichier → Enregistrer tout**

1.9. La page "Mon portrait chinois" (chinois.htm)

- Passez par **Fichier → Ouvrir** pour ouvrir la page chinois.htm.
- Donnons un titre à la page. **Modifier → Propriétés de la page** et donnons comme **Titre** "Mon portrait chinois".
- On n'oublie pas de mettre les outils de navigation. Tapez "Page d'accueil". Surbrillance. Appelez la barre de propriétés (si elle n'est déjà pas présente) et alignez à droite . Activation de l'icône , sélection dans le dossier "SiteDreamweaver" du fichier index.htm.
- Créons un nouveau paragraphe (enter) et demandons l'alignement au centre . On encode le titre soit "Mon portrait chinois". On peut lui donner la taille 6, le mettre en gras et lui donner une couleur pour garder une certaine identité graphique par rapport aux autres pages.
- On insère un tableau de 5 lignes et 2 colonnes selon la procédure maintenant habituelle. Entrez les autres spécifications suivantes.



- Vous obtenez un tableau qui prend la forme ci-dessous que vous complétez..

Couleur préférée	Le bleu
Acteur préféré	Yves Montand
Actrice préférée	Pamela Anderson
Chiffre préféré	Le 7
Pays préféré	L'Espagne

- Enregistrez tout votre travail (oubli classique). **Fichier → Enregistrer tout**.

- Votre exercice sur la création d'un site est ainsi terminé. En fait, maintenant que vous possédez les outils de base, **tout commence vraiment** !
- En attendant votre véritable premier site, admirez toujours celui-ci dans Explorer (ou dans Netscape...).
- Ouvrir Microsoft Explorer. Pour ce faire cliquer son icône.
Pour rappel, puisqu'il s'agit d'un fichier local, on passera par **Fichier** → **Ouvrir** → **Parcourir** → **chemin** d'accès au répertoire "SiteDreamweaver" → **fichier** index.htm → **Ouvrir**.

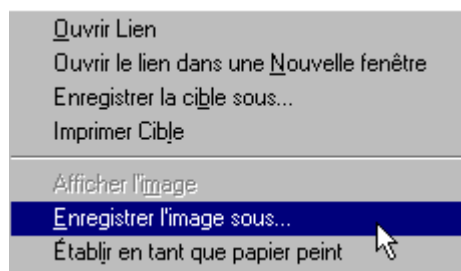
1.10. Pour terminer ...

Les images


Les images sur Internet doivent être au format gif ou jpeg.

Comme vous êtes sûrement habitué au format bmp des traitements de texte, il vous faudra passer par un programme graphique pour faire les conversions. L'auteur vous recommande Paint Shop Pro 5, disponible en shareware sur les CD-rom des brochures informatiques mensuelles ou téléchargeable sur Internet. Les versions récentes comprennent même un petit programme "Animation Shop" pour faire des images gif animées du meilleur effet.

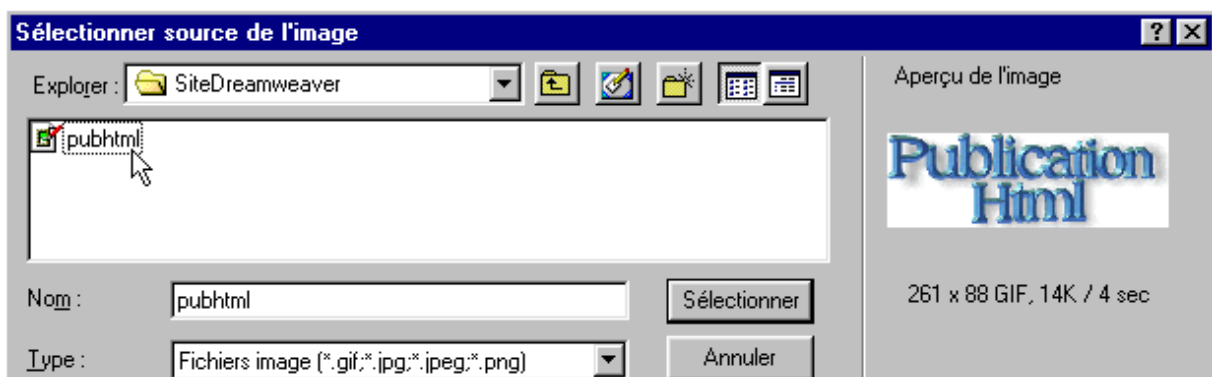
Pour commencer, vous pouvez toujours récupérer des images au cours de vos surfs sur le Web. Il suffit de cliquer sur l'image, **bouton droit** de la souris → **Enregistrer l'image sous...**



Une fois que vous avez votre image au format correct, enregistrez-la dans le même répertoire que vos fichiers Html (ici "Site Dreamweaver").

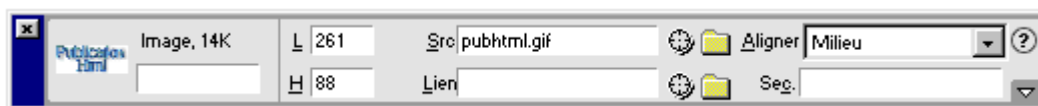
Pour inclure l'image dans votre page Html, il suffit de faire **Insertion** → **Image** ou cliquer sur l'icône  de la barre d'outils.

Sélectionnez l'image.



Dreamweaver vous propose différentes informations par ailleurs fort utiles : un aperçu de l'image, ses dimensions (ici 261 x 88), son format (ici GIF) et une estimation du temps de chargement (ici 4 sec.).

Dans la barre de propriétés de l'image, remarquons l'option "Aligner" pour l'alignement de l'image et l'option "Lien" pour associer un lien éventuel à votre image.

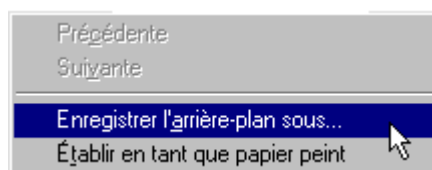


N'oubliez pas que la taille des images est l'ennemi de la vitesse de la connexion. Inutile de prévoir des photos panoramiques de votre école qui mettront 10 minutes pour être chargées sur votre page Web. Votre visiteur sera vraisemblablement déjà en train de surfer sur un autre site que le vôtre !

Les images d'arrière-plan

Avant de quitter les images, le langage Html vous offre la possibilité de mettre de petites images en arrière-plan [background] qui viendront tapisser votre fond de page en mosaïque.

Ces images peuvent aussi être récupérées sur le Web. Il suffit de cliquer sur le fond de la page, **bouton droit** de la souris → **Enregistrer l'arrière-plan sous...**




Pour l'inclure dans votre page, **Modifier** → **Propriétés de la page**



Les polices de caractères

Dans l'état actuel de la technologie, le navigateur n'affichera réellement que les polices de caractères qui existent sur l'ordinateur du visiteur de votre site. La prudence et le classicisme s'imposent donc (Times New Roman ou Arial). Il serait illusoire d'utiliser des polices de caractères très sophistiquées que votre "client" ne possède peut-être pas sur sa machine.

Le code source Html

Vous pouvez à tout moment voir (et modifier) le code source Html de votre page que vous éditez sous Dreamweaver en cliquant sur  au bas de la fenêtre principale ou sur l'icône suivante de la barre du "Lanceur" (**Fenêtres** → **Lanceur**).



Il serait très pédagogique de consulter ce code Html après chaque opération (centrage, mise en gras, alignement droite, création de tableau).

A chaque jour suffit sa peine

Dreamweaver propose encore certaines fonctions qu'il sera bien temps d'utiliser plus tard (et parfois bien plus tard).

Citons-en simplement quelques-unes :

- **Fichier → Vérifier navigateurs cibles.** Permet de vérifier si votre page "passe" sous d'autres navigateurs et d'autres versions.
- **Insertion → Formulaire** et ensuite **Objet de formulaire.**
- **Insertion → Ancre nommée** pour naviguer à l'intérieur d'une page Web.
- **Insertion → En-tête** pour encoder les balises meta si importantes pour les moteurs de recherche.
- **Modifier → Tableau** avec ses options fréquentes comme insérer ou supprimer des lignes, insérer ou supprimer des colonnes, fractionner des colonnes ou fusionner des colonnes.
- **Modifier → Jeu de cadres** pour une présentation avec des cadres [frames].
- **Texte → Orthographe.** Toujours utile !
- **Commandes → Nettoyer l'Html** pour débarrasser le code source des imperfections dues à vos annulations ou éléments vides par exemple.
- Etc.....

www.ccim.be/ccim328/html/index.htm
copyright © 2000

L'auteur :
Van Lancker Luc
Vanlancker.Luc@ccim.be